

## 도시계획(재정비)안 의견청취의 건

의안 번호	846
----------	-----

제출년월일 : 1999. 12.

제 출 자 : 안산시장

### 1. 제안이유

'97. 12. 8자로 건설교통부로부터 승인받은 「2016년 안산도시기본계획」의 목표달성을 위해 장기적이고 종합적인 계획내용을 현실적이고 구체적인 법정도시계획으로 결정하고, 급격한 도시변화에 따른 제반 문제점을 해소하고 계획적인 도시개발을 유도하기 위하여 도시전반에 걸친 도시계획을 재정비함으로서 안산시의 건전한 도시발전을 도모하고자 안산도시계획(재정비)안에 대한 의견을 듣고자 함.

### 2. 주요골자

- 시 의회 의견청취의 건(안) : 별첨

## 3. 제안사유

## 상황 또는 현황

- 위 치 : 안산도시계획구역 전역
- 도시계획구역
  - 당 초 : 119.466km<sup>2</sup>
  - 변 경 : 144.773km<sup>2</sup>(대부동 도시지역변경)
- 기준년도 : 1997년
- 목표년도 : 2006년
- 2006년 계획인구 : 840천명(기본계획상 1,2단계)

## 제안의 필요성

- 「2016년 안산도시기본계획」이 수립됨에 따라 상위계획의 수용과 도시개발 여건의 변화에 부응한 전반적인 도시계획(재정비)안 내용에 대한 의견을 청취하여 합리적이고 체계적인 도시계획을 수립

## 효 과

- 기존 도시내의 용도지역 및 지구 등의 재조정으로 급변하는 도시환경에 능동적으로 대처
- 부족한 도시기반시설의 확충 및 체계적인 도시개발 유도
- 광역교통체계와 도시내부도로와의 효율적 연결체계 구축

## 제 안 근 거

- 도시계획법 제12조, 같은법 시행령 제7조의2, 같은법 시행규칙 제3조의2

## 추진부서명

- 도시계획국 도시계획과

# 목 차

## CONTENTS

---

### I. 재정비 개요

① 재정비 목적 및 배경 1

② 범 위 2

### II. 계획지표설정

① 인구지표 3

### IV.부문별 계획

① 부문별 계획 3

1. 응도지역 3

2. 응도지구 14

3. 도시계획시설 15

## I. 재정비 개요

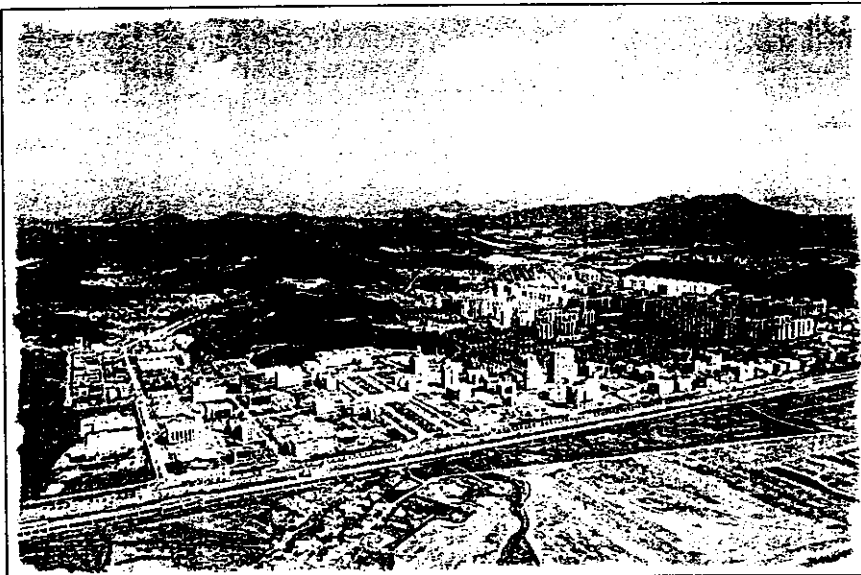
### ① 재정비 목적 및 배경

#### 목 적

- 도시기본계획을 바탕으로 도시미래상 실현을 위한 구체적인 실천계획의 수립
- 여건변화로 인해 불합리해진 도시계획의 종합적 정비
- 생활권별 적정배치를 통한 균형개발 도모

#### 배 경

- 안산시는 국가에서 「산업입지 및 개발에 관한 법률」에 의거 반월특수지역으로 지정하여 신도시로 조성
- 지방자치제 실시 이후 안산시 행정구역중 일부에 대한 도시계획 입안권이 안산시로 이관('93.7.22)되어 도시기본계획을 독자적으로 수립, 건교부 승인('97.12.8)을 받아 구체적 실천계획인 재정비계획을 수립하게 됨



## 2 범 위

## 공간적 범위

☑ 계획기간 : 1997-2006년

○ 기준년도 : 1997년

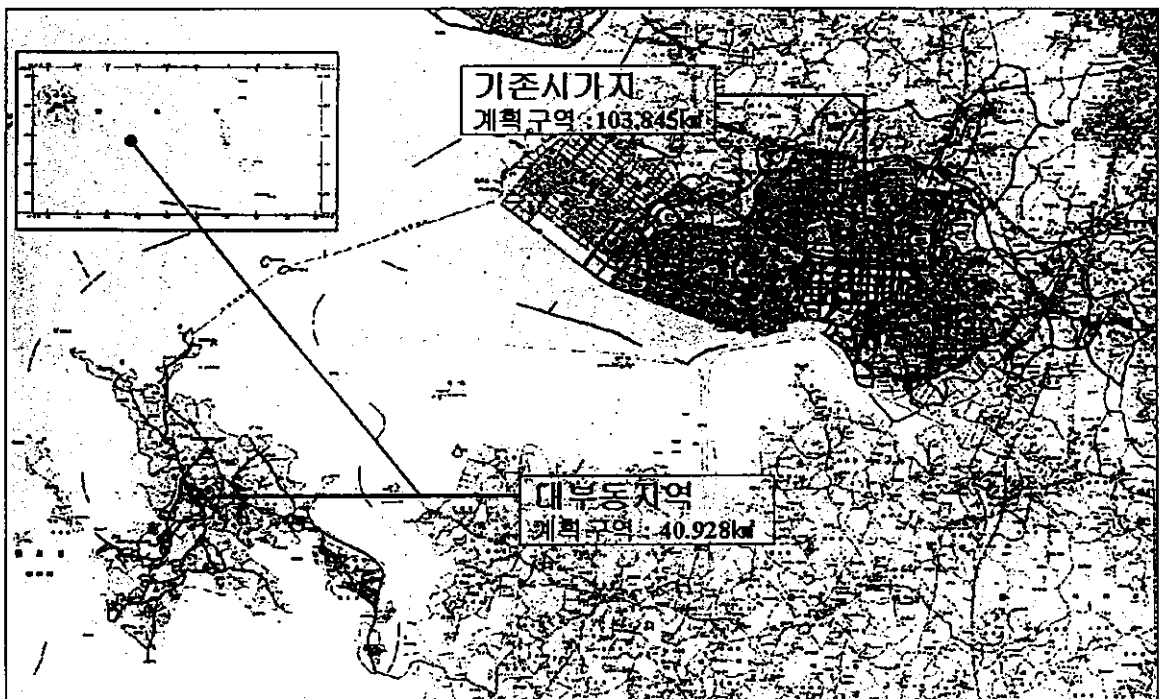
○ 목표년도 : 2006년

☑ 계획구역 : 144.773km<sup>2</sup>

## 내용적 범위

- 계획의 배경
- 도시개발의 장기구상
- 토지이용계획
- 교통계획
- 공원·녹지계획
- 도시시설계획
- 연차별 집행계획과 자원조달계획

## ▶ 도시계획구역도



## II. 계획지표설정

## ① 인구지표

- 도시기본계획상 2016년에 97만인, 본 과업계획기간인 2006년에 84만인으로 설정
- 1997년 현재 약 55만인으로 단계별 목표년도 인구인 84만인에 29만인 미달

## ▶인구지표 설정

(단위: 인)

구 분	1997년	2001년	2006년	비 고
기본계획지표	-	770,000	840,000	
재정비 지표	551,310	770,000	840,000	대부동 21,000인 및 안산2단계 14만인 포함

## III. 부문별 계획

## ① 부문별 계획

## 1. 용도지역

## 1-1. 용도지역결정(변경안) 총괄표

구 분	면 적 (㎡)			구성비 (%)	비 고	
	기 정	변 경	변경후		대부동지역	안산2단계
합 계	103,845,000	40,928,000	144,773,000	100.0	40,928,000	9,452,610
주 거 지 역	19,507,843	2,040,590	21,548,433	14.9	2,040,590	4,878,823
일반주거지역	18,631,014	415,140	19,046,154	13.2	415,140	4,297,435
1종 일반주거지역	-	1,598,410	1,598,410	1.1	1,598,410	-
준주거지역	876,829	27,040	903,869	0.6	27,040	581,388
상 업 지 역	2,388,694	142,227	2,530,921	1.7	142,227	1,002,595
중심상업지역	-	-	-	-	-	414,753
일반상업지역	2,388,694	142,227	2,530,921	1.7	142,227	499,637
근린상업지역	-	-	-	-	-	88,205
공 업 지 역	14,288,189	-	14,288,189	9.9	-	-
일반공업지역	14,002,434	-	14,002,434	9.7	-	-
준공업지역	285,755	-	285,755	0.2	-	-
녹 지 지 역	67,660,274	38,745,183	106,405,457	73.5	38,745,183	3,571,192
보전녹지지역	9,427,076	9,279,960	18,707,036	12.9	9,279,960	67,580
생산녹지지역	-	6,315,399	6,315,399	4.4	6,315,399	-
자연녹지지역	58,233,198	23,149,824	81,383,022	56.2	23,149,824	3,503,612

\* 안산2단계지역은 입안권이 없는 지역으로 금회 재정비에서 미반영

## 1-2. 주거지역

## ☐ 일반주거지역

도면 표시 번호	위 치	용 도 지 역		면적(㎡)	변 경 사 유
		기정	변경		
소계	21개소	-	일반주거지역	2,013,550	
주-1	대 부 북 동 269-1답 일원 (상동지구)	(준도시지역 취락지구 및 준농림지역)	일반주거지역	415,140	대부동 중심시가지로서 도시기본 계획의 반영 및 용도현실화를 위 하여 일반주거지역으로 지정
주-2	대 부 동 동 929-1전 일원 (당전동지구)	(준도시지역 취락지구 및 준농림지역)	제1종 일반주거지역	281,860	기 준도시지역 취락지구로서 저층중 심의 전원주택지 정비를 위하여 제1 종 일반주거지역으로 지정
주-3	대 부 북 동 1383-1전 일원 (종현지구)	(준농림지역)	"	133,590	도시기본계획의 반영 및 저층중심의 전원주택지 정비를 위하여 제1종 일 반주거지역으로 지정
주-4	대 부 동 동 399-1대 일원 (영전지구)	"	"	157,010	"
주-5	대 부 동 동 1330-1임 일원 (갈마지지구)	"	"	63,380	"
주-6	대부동동 1491 전 일원 (고유지지구)	"	"	90,790	"
주-7	대부북동 산 146-7임 일원 (웃두현지구)	"	"	23,100	"
주-8	대부북동 산 172-1임 일원 (두현지구)	"	"	79,120	"
주-9	대부남동 1215 답 일원 (홍성리지구)	"	"	34,610	"
주-10	대 부 남 동 871-2전 일원 (남사리지구)	"	"	139,230	"
주-11	대 부 남 동 974-2전 일원 (벌곡동지구)	"	"	49,070	"
주-12	대부남동 100 전 일원 (중부흥지구)	"	"	37,830	"

도면 표시 번호	위 치	용 도 지 역		면적(㎡)	변 경 사 유
		기정	변경		
주-13	대부남동 7-16 전 일원 (말부흥지구)	- (준농림지역)	제1종 일반주거지역	18,910	도시기본계획의 반영 및 저충중심의 전원주택지 정비를 위하여 제1종 일 반주거지역으로 지정
주-14	대 부 남 동 127-2전 일원 (말부흥2지구)	"	"	13,080	"
주-15	대 부 북 동 796-3전 일원 (웃말골지구)	"	"	21,440	"
주-16	대부동동 96-8 대 일원 (신당리지구)	"	"	61,730	"
주-17	선감동 산 139 임 일원 (불도지구)	"	"	17,330	"
주-18	선감동 146-33 임 일원 (탄도지구)	"	"	31,560	"
주-19	풍도동 156전 일원 (풍도지구)	"	"	44,640	"
주-20	선감동 460-1 대 일원 선감1지구	- (준도시지역 취락지구)	"	193,310	유원지계획으로 인하여 주거용지 지정 에서 제외된 선감동 준도시지역에 대 하여 제1종 일반주거지역 지정
주-21	선감동 640전 일원 선감2지구	- (준농림지역)	"	106,820	유원지계획으로 인하여 주거용지 지정 에서 제외된 선감동 집단취락지의 정 비를 위하여 제1종 일반주거지역 지정



## ☑ 준주거지역

도면 표시 번호	위 치	용 도 지 역		면적(㎡)	변 경 사 유
		기정	변경		
계	15개지역	-	-	229,652.0	-
[A]	원곡동795번지 일원	일반주거지역	준주거지역	161,412.0	○안산1단계 최초 개발지로서 전체필지의 46%이상이 상업 용도로 변화된 지역으로서 토 지이용 현실화를 위하여 용도 변경
[B]	사동 1171대	일반주거지역	준주거지역	26,085.0	○한대앞 주거지역에 일부 상업 기능이 혼재된 지역으로서 토 지이용 현실화를 위하여 용도 변경
[C]	원곡동 762대	일반주거지역	준주거지역	1,711.4	○시장으로 기결정된 지역으로 금회 법 개정에 따라 용도지 역 조정(도시계획 시설기준에 관한 규칙 제56조7항의 개정 으로 용도지역 상향조정)
[D]	와동 120대	일반주거지역	준주거지역	1,760.9	"
[E]	부곡동 533대 일원	일반주거지역	준주거지역	1,039.1	"
[F]	원곡동 841대	일반주거지역	준주거지역	772.7	"
[G]	원곡동 853-3대	일반주거지역	준주거지역	1,292.4	"
[H]	고잔동 672-1대	일반주거지역	준주거지역	1,398.4	"
[I]	원곡동 607대	일반주거지역	준주거지역	1,573.0	"
[J]	원곡동 593-2대	일반주거지역	준주거지역	1,810.9	"
[K]	일동 102대	일반주거지역	준주거지역	1,256.8	"
[L]	본오동 681대	일반주거지역	준주거지역	989.1	"
[M]	원곡동 830-4대	일반주거지역	준주거지역	1,510.3	"
준-1	대부북동467-6대 (상동지구내)	(준도시지역 취락지구)	준주거지역	19,290	○대부동 중심시가지중 가로변 일부 지역으로 지역경제 활성 화를 위하여 준주거지역 지정
준-2	대부북동1848-14 (방아머리지구)	(준도시지역 취락지구)	준주거지역	7,750	○기 준도시지역 취락지구로서, 도시기본계획상 주거용지이며, 금회 지역개발 활성화를 위하 여 준주거지역으로 지정

## 1-3. 상업지역

도면 표시 번호	위 치	용 도 지 역		면적(㎡)	변 경 사 유
		기정	변경		
계	1 개지역	-	-	30,800	-
상-1	대부동 공유수 면매립지 동측	- (준농림지역)	일반상업지역	30,800	도시기본계획사항을 반영하여 여객차 동차터미널 입지를 위한 일반상업지역 지정

## 1-4. 녹지지역

## ☑ 자연녹지지역

도면 표시 번호	위 치	용 도 지 역		면적(㎡)	변 경 사 유
		기정	변경		
계	-	-	-	24,571,703	
1	건건동 산70-14임	일반주거지역	자연녹지지역	7,855	이.C조정에 따라 광장부지 편입 · 매수된 지역으로 용도지역 관리차원에서 자연녹지지역으 로 조정(용지매수선 기준)
2	신길동 1113-1일원	보전녹지지역	자연녹지지역	146,850	○현재 농경지로 이용되고있으며 보전녹지의 지정목적과 상이하 여 인근의 용도지역인 자연녹 지지역으로 용도변경
3	사동 1031-7잡	미 지 정	자연녹지지역	1,021,000	○미지정에 지역에 대한 자연녹 지지역 지정
-	대부동 전역	- (준농림지역)	자연녹지지역	23,149,824	○녹지의 보전과 건전한 도시환 경 유지를 위하여 대부동 전지 역에 걸쳐 타 용도지역지정 이 외의 지역에 지정
-	단위시설입안지역	보전녹지지역	자연녹지지역	233,611	○용도지역 관리를 위하여 단위 시설(학교,주차장등)이 입안되 는 지역을 자연녹지지역으로 변경
		일반주거지역	자연녹지지역	12,563	

## ☐ 생산녹지지역

도면 표시 번호	위 치	용 도 지 역		면적(㎡)	변 경 사 유
		기정	변경		
계	47개 지역	-	생산녹지지역	6,315,399	
생-1	대부북동 665답 일원 (농림지역 1)	(농림지역)	생산녹지지역	435,618	기 농림지역에 대한 생산녹지지역 지정
생-2	대부남동 257답 일원 (농림지역 2)	"	"	364,852	"
생-3	대부동동 1579답 일원 (농림지역 3)	"	"	112,673	"
생-4	대부동동 736답 일원 (농림지역 4)	"	"	81,408	"
생-5	대부동동 682답 일원 (농림지역 5)	"	"	194,084	"
생-6	대부동동 123답 일원 (농림지역 6)	"	"	212,309	"
생-7	대부남동 1109-3답 일원 (농림지역 7)	"	"	87,964	"
생-8	대부남동 203-3답 일원 (농림지역 8)	"	"	175,293	"
생-9	대부남동 84-35답 일원 (농림지역 9)	"	"	160,645	"
생-10	대부남동 67-24답 일원 (농림지역 10)	"	"	98,154	"
생-11	대부남동 460-61답 일원 (농림지역 11)	"	"	137,528	"
생-12	대부남동 1066-23답 일원 (농림지역 12)	"	"	113,983	"
생-13	대부남동 1050-2답 일원 (농림지역 13)	"	"	162,014	"
생-14	대부남동 1222답 일원 (농림지역 14)	"	"	56,663	"
생-15	대부남동 1137-5답 일원 (농림지역 15)	"	"	92,568	"

도면 표시 번호	위 치	용 도 지 역		면적(㎡)	변 경 사 유
		기정	변경		
생-16	대부남동 1165답 일원 (농림지역 16)	- (농림지역)	생산녹지지역	87,567	기 농림지역에 대한 생산녹지지역 지정
생-17	대부남동 1027-1답 일원 (농림지역 17)	"	"	206,843	"
생-18	대부남동 1021-62답 일원 (농림지역 18)	"	"	132,152	"
생-19	대부남동 481-4답 일원 (농림지역 19)	"	"	92,730	"
생-20	대부남동 1006-59답 일원 (농림지역 20)	"	"	159,386	"
생-21	대부남동 510-1답 일원 (농림지역 21)	"	"	210,268	"
생-22	대부남동 931-3답 일원 (농림지역 22)	"	"	59,113	"
생-23	대부남동 708답 일원 (농림지역 25)	"	"	224,910	"
생-24	선감동 484답 일원 (농림지역 26)	"	"	101,784	"
생-25	선감동 105답 일원 (농림지역 27)	"	"	155,560	"
생-26	대부남동 31-4염 일원 (중부홍염전)	- (준농림지역)	생산녹지지역	96,080	염전부지에 대한 생산녹지지역 지정
생-27	대부동동 643-19염 일원 (동주염전)	- (준농림지역)	생산녹지지역	62,420	"
생-28	대부남동 3-8염 일원 (두아염전)	- (준농림지역)	생산녹지지역	117,120	"
생-29	대부동동 1567-26염 일원 (용화염전)	- (준농림지역)	생산녹지지역	29,770	"
생-30	대부동동 657-53염 일원 (동주2염전)	- (준농림지역)	생산녹지지역	342,540	"
생-31	대부남동 1129-12염 일원 (홍성염전)	- (준농림지역)	생산녹지지역	21,480	"

도면 표시 번호	위 치	용 도 지 역		면적(㎡)	변 경 사 유
		기정	변경		
생-32	대부남동 203-5염 일원 (중앙염전)	(준농림지역)	생산녹지지역	60,280	염전부지에 대한 생산녹지지역 지정
생-33	대부남동 3-20염 일원 (광양염전)	"	"	108,690	"
생-34	대부남동 144-4염 일원 (동립염전)	"	"	226,660	"
생-35	대부남동 5-10염 일원 (유성염전)	"	"	64,220	"
생-36	대부남동 11-5염 일원 (유성2염전)	"	"	34,570	"
생-37	대부동동 1558-7염 일원 (대중염전)	"	"	66,280	"
생-38	대부남동 28-15염 일원 (백화염전)	"	"	83,110	"
생-39	대부동동 643-12염 일원 (대창염전)	"	"	137,430	"
생-40	대부북동 1870-6염 일원 (대봉염전)	"	"	85,260	"
생-41	대부북동 642-171염 일원 (대림염전)	"	"	75,400	"
생-42	대부남동 1126-26염 일원 (천신염전)	"	"	286,420	"
생-43	대부남동 277-3염 일원 (상동염전)	"	"	104,700	"
생-44	대부동동 1567-20염 일원 (대동염전)	"	"	116,280	"
생-45	대부동동 657-55염 일원 (시화염전)	"	"	89,850	"
생-46	대부남동 187-4염 일원 (금당염전)	"	"	29,570	"
생-47	대부남동 7-13염 일원 (대부염전)	"	"	161,200	"

## ☐ 보전녹지지역

도면 표시 번호	위 치	용 도 지 역		면적(㎡)	변 경 사 유
		기정	변경		
계	-	-	-	102,172	-
4	와동 산31-4임 일원	일반주거지역	보전녹지지역	8,029	○안산1단계 개발시 발생된 법면 부지로 합리적인 용도지역 관 리를 위하여 용도변경
5	와동 산 66-1임 일원	일반주거지역	보전녹지지역	3,559	"
6	와동 산 8-1임 일원	일반주거지역	보전녹지지역	11,588	"
7	원곡동 산26-6임	일반주거지역	보전녹지지역	2,781	"
8	선부동 453답 일원	일반주거지역	보전녹지지역	990	"
9	선부동 산 13-5임	일반주거지역	보전녹지지역	7,553	"
10	선부동 산112-10임	일반주거지역	보전녹지지역	793	"
11	선부동 산 78-3임 일원	일반주거지역	보전녹지지역	2,681	"
12	선부동 492-4전 일원	일반주거지역	보전녹지지역	3,988	"
13	선부동 502전 일원	일반주거지역	보전녹지지역	509	"
14	선부동 산 83-1임 일원	일반주거지역	보전녹지지역	3,475	"
15	선부동 산112-5임 일원	일반주거지역	보전녹지지역	3,353	"
16	선부동 산143-4임 일원	일반주거지역	보전녹지지역	3,865	"
17	선부동 산 147-1임 일원	일반주거지역	보전녹지지역	2,920	"
18	선부동 산 149임 일원	일반주거지역	보전녹지지역	725	"
19	선부동 산 154-9임 일원	일반주거지역	보전녹지지역	1,849	"
20	와동 산75임 일원	일반주거지역	보전녹지지역	9,496	"
21	와동 산 29-3임	일반주거지역	보전녹지지역	5,226	"
22	와동 산 211-3일원	일반주거지역	보전녹지지역	1,144	"
23	와동 산 70-4임 일원	일반주거지역	보전녹지지역	6,323	"
24	와동 산 41-22임 일원	일반주거지역	보전녹지지역	21,325	"

도면 표시 번호	위 치	용 도 지 역		면적(㎡)	변 경 사 유
		기정	변경		
계	25개 지역	-	보전녹지지역	9,279,960	
보-1	대부북동 산6임 일원 (구봉 도시자연공 원 동측)	(준농림지역)	보전녹지지역	28,170	해안가의 수려한 경관과 양호한 자연환경의 보호
보-2	대부북동 산 21 임 일원 (구봉 도시자연공 원 북동측)	"	"	42,470	"
보-3	대부북동 산 16 임 일원 (방아머리 일원)	"	"	13,390	"
보-4	대부북동 산 86 임 일원 (종현동서측해안)	"	"	340,850	"
보-5	대부남동 산 138-1임 일원 (묘지공원북측)	"	"	47,040	"
보-6	대부남동 산 154-1임 일원 (묘지공원 서측)	"	"	582,510	"
보-7	대부남동 산182 임 일원(홍성공 원 남서측)	"	"	68,020	"
보-8	대부남동 산 185-21임 일원 (홍성공원 남서 측)	"	"	137,020	"
보-9	대부남동 산 251 임 일원(남사리 지구 북측)	"	"	49,130	"
보-10	대부남동 산291 임 일원(벌곡동 지구 동측)	"	"	125,710	"
보-11	대부동동 산5-3 임 일원 (영전동 동측)	"	"	276,640	"
보-12	선감동 산 1443-1임 일원 (불도일원)	"	"	61,950	"
보-13	풍도동 산 192임 일원 (풍도일원)	"	"	1,434,520	"

도면 표시 번호	위 치	용 도 지 역		면적(㎡)	변 경 사 유
		기정	변경		
보-14	대부북동 산 106-1임 일원 (웃말골 서측)	- (준농림지역)	보전녹지지역	1,753,101	토취장 부지에 대한 자연생태계 복원 및 해안가의 수려한 경관과 양호한 임상의 보호
보-15	대부동동 산 227 임 일원 (당전동 동측)	"	"	1,100,150	토취후의 자연생태계 복원과 양호한 임상의 보호
보-16	대부동동 산 148 임 일원 (영전동 남서측)	"	"	97,720	"
보-17	대부북동 산 142-4임 일원 (황금산 일원)	"	"	1,448,840	"
보-18	대부동동 산298 임 일원 (벼랑산 일원)	"	"	76,320	"
보-19	대부북동 산 191-1임 일원 (상동 북서측)	"	"	534,590	경관이 수려하고 수림이 양호한 지 역
보-20	대부남동 산 110-1임 일원 (상동남측)	"	"	32,800	"
보-21	대부남동 산 120 임 일원 (묘지공원 동측)	"	"	674,600	"
보-22	대부남동 산 77 임 일원 (중부흥 북측)	"	"	73,610	"
보-23	대부남동 산 246-8임 일원(벌 곡동 북측)	"	"	182,420	"
보-24	대부남동 산 295 임 일원 (벌곡동 남측)	"	"	27,190	"
보-25	대부동동 산 313 임 일원 (신당리 남측)	"	"	71,290	"



## 2. 용도지구

## 2-1. 미관지구

도면표 시번호	위 치	종 류	면 적(㎡)	변 경 사 유
	안산시 전역	제1,2,4,5종	22,620,000	• 건축법 개정에 따라 지구지정 목적이 상실된 미관지구를 일괄폐지(미관지구 건축제한 삭제)

## 2-2. 도시설계지구

도면표 시번호	지 구 명	위 치	면 적(㎡)	비 고
계	-	23개소	6,293,427.3	
a	도시설계지구	부곡동 728번지일원	18,413.8	산업법에 의하여 기 운구 반영 도시설계지구
b	"	부곡동 661번지일원	75,641	"
c	"	일동 578번지일원	231,403.4	"
d	"	사동 1187번지일원	34,357.6	"
e	"	사동 1251번지일원	14,086.9	"
f	"	본오동 871번지일원	1,261,160.8	"
g	"	원곡동 957번지 일원	230,454.4	"
h	"	원곡동 830-3번지일원	393,162.5	"
i	"	원곡동 994-6번지일원	199,654.4	"
j	"	선부동 1081번지일원	878,255.4	"
k	"	선부동 1015번지일원	26,083.3	"
l	"	고잔동 529번지일원	511,006.3	"
m	"	고잔동 667번지일원	145,734.4	"
n	"	고잔동 611번지일원	461,218.6	"
o	"	고잔동 648번지일원	65,611.7	"
p	"	월피동 481번지일원	22,744.6	"
q	"	성포동 593-14번지일원	681,089.3	"
r	"	성포동 590번지일원	131,585.4	"
s	"	부곡동 686번지일원	131,439.4	"
t	"	이동 590번지일원	234,737.1	"
u	"	사동 1344번지일원	358,090.0	"
v	"	원곡동 795번지일원	161,412.0	용도지역 상향조정되는 지역에 대하여 미관증진도 및 기반시설 정비등 도 시적 관리를 위하여 도 시설계지구 지정
w	"	사동1171번지일원	26,085.0	"

## 3. 도시계획시설

## 3-1. 교통운수시설

## 가. 도로

구분	도로명		변경내용	변경사유
	변경전	변경후		
변경	광로3-1	광로3-1	- L=13,900m(중797m) → L=14,697m	○국도 42호선 준공에 따른 선형변경으로 연장감소
변경	광로3-6	광로3-5	- B=40m, L=560m → L=225m	○신길-도일간 도로 신설로 중로1-65호선 확폭 및 효율적인 도시계획시설 관리를 위하여 시흥시와 연결구간 노선분리
변경	광로3-1	광로3-10	- L=3,355m → 900m	○효율적인 도시계획시설 관리를 위한 노선분리(시흥시)
변경	대로1-7	대로1-4	- L=1,800m → 1,510m	○연장정정
변경	대로3-1	대로1-6	- B=25 → 35m - L=1,470m	○화랑유원지 교통영향평가 심의시 도로set-back로 인한 구간을 확장결정
변경	대로2-3	대로2-3	- L=200m → 300m	○연장정정
변경	대로2-2 대로2-2	대로2-8	- L=70m, L=1,434m → L=1,504m	○노선 일괄조정에 따라 동일 폭원의 노선병합
변경	대로2-1 대로2-12	대로2-9	- L=660m, L=200m → L=860m	"
변경	대로2-17	대로2-10	- L=2,040m → 1,109m	○시흥시와 노선분리
변경	대로2-19	대로2-12	- L=491m → 960m	○연장정정
변경	중로1-30	대로2-14	- B=20 → 30m - L=7,270.3 → 6,636.3m	○교통정비기본계획에서 제시한 중로1-30호선의 노선확폭
신설	(지방도 303호선)	대로2-15	- B=30m - L=15,620m	○시화지구기본계획상의 대부동 진입도로 확장계획을 반영, 현재 2차선의 지방도 303호선을 4차선으로 확폭(자전거도로 포함)하여 대부동 주간선도로로 활용
변경	대로3-1	대로3-1	- L=4,792m → 1,182m	○일부구간 확폭으로 잔여구간 결정
변경	대로3-3	대로3-3	- L=1,110.08m → 1,100.08m	○중점변경으로 노선축소
변경	대로3-6	대로3-4	- L=915m → 1,938m	○연장정정
변경	소로1-15-1 소로1-14-1	대로3-13	- L=2,630m, L=1,920m → 1,200m	○시화확장단지 연결도로 계획으로 노선변경
변경	대로3-1	대로3-15	- L=4,792m → 2,045m	○일부구간 확폭으로 잔여구간 결정
신설	-	대로3-16	- B=25m, - L=390m	○안산 종합운동장 교통영향평가 심의사항 반영
변경	중로1-17	중로1-17	- L=485m → 475m	○중점변경으로 연장축소
변경	중로1-18	중로1-18	- L=1,452m → 1,442m	"
변경	중로1-20	중로1-20	- L=1,463m → 1,453m	"
변경	중로1-21	중로1-21	- L=4,820m → 670m	○효율적인 도시계획 시설관리를 위하여 시흥시 구간과 노선분리
변경	중로1-81	중로1-24	- L=570m → 210m	○연장정정
변경	중로1-25	중로1-25	- L=3,579m → 3,569m	○중점변경으로 연장축소
변경	중로1-26	중로1-26	- L=3,572m → 3,562m	○중점변경으로 연장축소
변경	중로1-29	중로1-29	- L=1,747m → 1,737m	○중점변경으로 연장축소
변경	중로1-30	중로1-30	- L=7,270.3m → 516m	○중로1-30호선의 30m확폭으로 인하여 연장축소
변경	중로1-35	중로1-35	- L=2,771m → 2,761m	○중점변경으로 연장축소
변경	중로1-36	중로1-36	- L=2,695m → 2,685m	"
변경	중로1-38	중로1-38	- L=617.21m → 607.21m	"
변경	중로1-22	중로1-64	- L=1,101m → 2,350m	○일부구간만 지적고시되어 있는 구간을 연장확대 결정
변경	중로1-23	중로1-65	- L=520m → 610m	○효율적인 도시계획 시설관리를 위하여 시흥시 구간과 노선분리
변경	중로1-25	중로1-66	- L=1,580m → 1,670m	○시점변경으로 연장축소

## III. 부문별 계획

구분	도 로 명		변 경 내 용	변 경 사 유
	변경전	변경후		
변경	중로1-27	중로1-67	- L=550m→ 1,700m	○ 효율적인 도시계획 시설관리를 위하여 시흥시 구간과 노선분리
변경	중로1-28	중로1-68	- L=6,732m→ 2,290m	"
변경	중로1-1	중로1-69	- L=906m→700m	"
변경	중로1-2	중로1-70	- L=2,197m→2,417m (증 220m)	○ 반월I.C계획으로 기능상실된 우회도로의 일부구간 선형조정(군포시 1-60호선)
신설	-	중1-71	-L=958m, B=20m	○ 도로법에 의한 도로구역결정 구간을 금회 도시 계획 시설결정
신설	(영흥화력 발전소진 입도로)	중로1-75	-B=20m -L=8,203m	○ 공사중인 영흥도화력발전소 진입도로(폭원 10M) 일부 구간을 확폭, 시화매립지를 연결하는 지역간 연결도로 개설
변경	중로1-37 (시도 1호선)	중로1-76	-B=20m -L=6,458m	○ 공유수면매립지내 결정된 도로의 반영 및 시도 1호선을 확장, 기존시가지를 우회하는 남북간 보조간선도로(자전거도로포함) 개설
신설	(시도 3호선)	중로1-77	-B=20m -L=3,406m	○ 선감유원지 진입로계획 반영
변경	중로2-105	중로2-66	- L=134.5m→1,022.0m	○ 화성군과 연계노선 연장정정
변경	중로2-106 중로2-106	중로2-67	- L=2,450m,L=520 → 1,040m	○ 효율적인 도시계획 시설관리를 위하여 일부노선 폐지 및 노선분리
변경	중로2-2	중로2-77	- L=335m → 160m	○ 효율적인 도시계획 시설관리를 위하여 노선분리
변경	중로2-4	중로2-78	- L=525m → 2,210m	○ 시흥시와 노선분리로 연장정정
변경	중로2-1	중로2-87	- L=1,265m→ 1,138m	○ 중로 1-70호선의 노선변경으로 인한 노선의 중복을 방지하기 위하여 선형변경
신설	-	중로2-89	- B=15m, L=102m	○ 중로 1-70호선에서 건건동 지역 진입도로 신설
변경	대로1-3	중로2-92	- B=35m→15m - L=2,960m→2,690m	○ 구 국도39호선의 우회도로 결정에 따른 기능 및 폭원축소 ○ 광장신설로 인한 노선축소
신설	-	중로2-94	- B=15m - L=58m	○ 미결정 도로를 효율적인 도시계획 시설관리를 위하여 노선신설

구분	도 로 명		변 경 내 용	변 경 사 유
	변경전	변경후		
신설	- (시도 1,2,3호선)	중로2-95	-B=15m -L=22,423m	○기 결정된 시도 1,2,3호선 및 기존도로 활용, 일부구 간 신설을 통하여 2차선의 해안순환도로 개설(자전거 도로 포함)
변경	중로3-1	중로3-5	- L=406m → 2,764m	○ 연장정정
신설	- (시도 1호선)	중로3-9	-B=12m -L=2,937m	○기존의 시도 1호선을 확폭·정비하여 남북간 보조간선 도로로 활용
신설	- (시도 1호선)	중로3-10	-B=12m -L=2,464m	○기존의 시도 1호선을 확폭·정비하여 말부흥지역의 진 입도로로 활용
신설	-	중로3-11	-B=12m -L=2,601m	○주간선도로의 교통량을 완화하고 각 취락지 연결을 위한 동서간 보조간선도로 신설
신설	- (시도 2호선)	중로3-12	-B=12m -L=3,438m	○기존 시도 2호선을 확폭, 주간선도로 기능을 보완하 고 각 취락지간의 연결 도모
신설	-	중로3-13	-B=12m -L=1,914m	○구봉도시자연공원 진입도로 신설
신설	-	중로3-14	-B=12m -L=1,287m	○구봉도시자연공원 및 구봉유원지 진입을 위한 노선신 설
신설	-	중로3-15	-B=12m -L=1,526m	○취락지간 연결 및 매추리 유원지 진입도로로 활용을 위한 노선 신설
신설	-	중로3-16	-B=12m -L=674m	○취락지간의 연결을 위한 노선신설
변경	소로1-1	소로1-1	- L=186m → 176m	○국도42호선변 통로박스 및 기존마을 진출입로를 광장 으로 결정함에 따라 노선축소
변경	소로2-1	소로2-1	- L=529m → 519m	※ (사사동지역)
변경	소로2-3	소로2-3	- L=83m → 73m	※ (사사동지역)
변경	소로2-4	소로2-4	- L=652m → 642m	※ (사사동지역)
변경	소로2-7	소로2-7	- L=205m → 195m	※ (사사동지역)
변경	소로2-12	소로2-12	- L=522m → 372m	※ (사사동지역)
변경	소로2-13	소로2-13	- L=144m → 134m	※ (사사동지역)
변경	소로2-1	소로2-1	- L=188m → 178m	※ (간건동지역)
변경	소로2-2	소로2-2	- L=550m → 530m	※ (간건동지역)
변경	소로1-14-1	소로1-14-1	- L=1,920m → 740m	○일부구간 확폭(시화확장단지 연결도로)에 따른 잔여구 간 결정
변경	소로1-15-1	소로1-15-1	- L=2,630m→2,520m	※

구분	도로명		변경내용	변경사유
	변경전	변경후		
변경	소로1-15-1	소로1-15-5	L=2,630m→90m	○시화지구 확장단지와의 연결도로 신설을 위하여 잔여 구간 결정 (소로1-15-1을 노선분리)
신설	-	소로3-751	B=4m L=180m	○보전녹지지역으로 인하여 통행이 단절된 주거 지역내 일부구간을 연결하여 인접지역 거주민의 편의도로
신설	-	소로2-392	B=8, L=150m	○신설 고등학교 진입로 신설
변경	소로2-12	소로2-12	L=522m→372m	○국도 42호선변의 교통광장신설로 인한 시점변경 및 연장축소
폐지	소로2-21	-	감 30m	○국도 42호선변의 교통광장신설로 인하여 소로 폐지
변경	소로2-12	소로2-12	L=402m→L=2,087m	○군포시 반월저수지와 연계노선의 변경
신설	-	지하도로	A=15,368.27㎡	○상록수역세권 주차장과 연계한 지하도로 신설

## 나. 주차장

구분	도면 표시 번호	시설명	변경내용	변경사유
신설	A	노외주차장	•위치: 선부동703전 •면적: 4,600㎡	○주차난 해소를 위하여 인근 보전녹지지역중 평탄한 지역에 결정
신설	B	노외주차장	•위치: 외동 320-9답 •면적: 4,825㎡	
신설	C	노외주차장	•위치: 선부동 산112-2 일원 •면적: 1,000㎡	
신설	D	노외주차장	•위치: 외동 275-1답 •면적: 5,575㎡	○현재 주차장으로 이용되고 있는 보전녹지지역을 토지 이용 현실화를 위하여 결정
신설	E	노외주차장	•위치: 외동762-1잡 •면적: 7,394㎡	○현재 주차장으로 이용되고 있는 보전녹지지역을 토지 이용 현실화를 위하여 주차장으로 결정(유동상기 주변 지역 수요 충족)
신설	F	노외주차장	•위치: 원곡동380답 •면적: 6,868㎡	○철도부지로서 현재 주차장으로 이용되고있는 지역을 토지이용현실화를 위하여 결정
신설	G	노외주차장	•위치: 간간동 •면적: 3,324㎡	○반월역 주변에 불법주차 및 주차난을 해결하기 위하여 환승주차장 결정
신설	H	노외주차장	•위치: 외동813 운 •면적: 5,815.3㎡	○외동 운동장부지에 초등학교결정으로 인한 잔여부지를 인근의 주차난 해소를 위하여 결정
신설	I	노외주차장	•위치: 선부동 산151번지 •면적: 2,442㎡	○선부동 주차난 해결을 위하여 인근 보전녹지지역중 평탄한 지역에 결정
신설	J	노외주차장	•위치: 사동57-2임 일원 •면적: 2,688㎡	○사동지역의 주차문제 해결을 위하여 결정
폐지	K	노외주차장	•위치: 본오동 874-7 •면적: 2,936.9㎡	○상록수역세권 지하도로와의 연계 및 이용 주민들의 휴식공간 제공을 위하여 주차장을 미관광장으로 변경결정
폐지	L	노외주차장	•위치: 본오동 873-6 •면적: 2,935.1㎡	
신설	M	노외주차장	•위치: 원곡동622-5 •면적: 1,420㎡	○공단역 주변에 현재 주차장으로 이용되고있는 지역을 주차장으로 결정
신설	N	노외주차장	•위치: 고잔동453-26 •면적: 3,500㎡	○고잔역 주변에 현재 주차장으로 이용되고있는 지역을 주차장으로 결정
신설	O	노외주차장	•위치: 고잔동573 •면적: 5,420㎡	○중앙역 주변에 현재 주차장으로 이용되고있는 지역을 주차장으로 결정
신설	P	노외주차장	•위치: 원곡동 •면적: 5,076㎡	○원곡동지역의 주차난해소를 위하여 미조성된 완충녹지를 주차장으로 결정

## 다. 자동차 정류장

구분	도면 표시 번호	시 설 명	변 경 내 용	변 경 사 유
변경	a	자동차 정류장⑦	• 위치:본오동 728-2 • 면적:4,752㎡ (중 2,152㎡)	◦ 2개소로 분산되어 방치되고 있는 자동차 정류장을 적정면적으로 통합하여 시내버스 차고지로 운영
폐지	b	자동차 정류장⑧	• 위치:본오동 990-1 • 면적:2,152㎡ (감 2,152㎡)	◦ 외곽도로확폭 및 서해안 고속도로 진입로 개설로 면적이 축소된 정류장의 인근 자동차 정류장과 합 병으로 인하여 폐지
변경	c	자동차 정류장	• 위치:선부동1160 • 면적:2,340㎡ (감 892.8㎡)	◦ 교통정비 기본계획에서 제시한 도로 확폭(20→30m) 으로 인하여 면적 감소
변경	d	자동차 정류장	• 위치:선부동1158 • 면적:1,954㎡ (감 851.4㎡)	
신설	자1	자동차정류장 (여객자동차터미널)	• 위치:대부동131-1 • 면적 : 30,800㎡	◦ 대부동 개발에 따른 관광객 증가에 대비 및 지역주민 의 생활편의 증대를 위한 대중교통시설 확충

## 3-2. 도시공간시설

## 가. 공원

구분	도면 표시 번호	공 원 명	변 경 내 용	변 경 사 유
신설	①	수암자연공원	• 면적 : 2,016,651㎡	◦ 2016년 도시기본계획수용
신설	②	와동제2공원	• 면적 : 57,970㎡	◦ 북측외곽도로 주변에 공원이 부족하여 인근 주민들 의 휴식공간제공을 위하여 완충녹지를 공원으로 지 정
변경	③	시냇공원	• 면적 : 56,545.3㎡ (중:11,994.5㎡)	◦ 초등학교 신설 및 금회 재정비에서 폐지되는 운동장 부지(양궁경기장)를 공원으로 편입
신설	④	와동제1공원	• 면적 : 88,708㎡	◦ 북측외곽도로 주변에 인근 주민들의 휴식공간제공을 위하여 완충녹지를 공원으로 지정
신설	⑤	본오제1공원	• 면적 : 10,560㎡	◦ 본오동 주민의 체육활동공간과 약수터 이용객의 휴 게시설 제공을 위해 표고 50M이하의 보전녹지 역을 근린공원으로 지정(민원해소)
신설	⑥	외곽공원	• 면적 : 15,090㎡	◦ 북측 외곽도로의 선형변경에 따라 발생하는 자투리 땅을 가로근린공원을 조성하여 휴게공간으로 활용
신설	⑦	어린이공원	• 면적 : 2,196㎡	◦ 선부2동 주민을 위한 어린이공원 지정
변경	⑧	근린공원 (정지제2공원)	• 면적 : 63,445㎡ (감:8,092㎡)	◦ 공원내 초등학교 결정으로 공원면적 감소
변경	⑨	근린공원 (각골공원)	• 면적 : 49,800㎡ (감:4,200㎡)	
신설	가	구봉도시자연공원	• 면적 : 747,560㎡	◦ 2016년 도시기본계획 반영 및 대부동 서측해안의 양 호한 임해경관 보전
신설	나	홍성도시자연공원	• 면적 : 433,390㎡	
신설	다	묘지공원	• 면적 : 191,660㎡	◦ 국토이용관리법상의 묘지지구로서 장래 안산시 묘지 수요에 대비, 묘지공원으로 지정

## 나. 완충녹지

구분	도면표 시번호	시 설 명	변 경 내 용	변 경 사 유
변경	㉠	군자녹지	<ul style="list-style-type: none"> <li>• 폭원축소 및 일부폐지</li> <li>• 위치:원곡동</li> <li>• 면적:244,967→ 64,635㎡ (감 180,332㎡)</li> </ul>	<ul style="list-style-type: none"> <li>◦ 도로 확폭 및 인근 주민들의 휴식공간 제공을 위하여 북측 외곽도로(중로1-30호선)변의 완충녹지를 일부축소하여 근린공원으로 지정</li> </ul>
변경	㉡	월피녹지	<ul style="list-style-type: none"> <li>• 폭원축소</li> <li>• 위치:월피동</li> <li>• 면적:45,100→ 34,239㎡ (감 10,861㎡)</li> </ul>	<ul style="list-style-type: none"> <li>◦ 교통정비기본계획에서 제시한 북측도로확폭(20→30m)으로 인한 녹지감소</li> </ul>
신설	㉢	녹 지	<ul style="list-style-type: none"> <li>• 위치:선부동 산154-1</li> <li>• 면적:1,408㎡</li> </ul>	<ul style="list-style-type: none"> <li>◦ 신설되는 중학교의 도로변 소음 차단을 위한 신규 완충녹지 지정</li> </ul>
신설	㉣	녹 지	<ul style="list-style-type: none"> <li>• 위치:부곡동453</li> <li>• 면적:2,980㎡</li> </ul>	<ul style="list-style-type: none"> <li>◦ 신설되는 고등학교의 도로변 소음 차단을 위한 신규 완충녹지 지정</li> </ul>
신설	㉤	녹 지	<ul style="list-style-type: none"> <li>• 위치:초지동 72-8</li> <li>• 면적:1,800㎡</li> </ul>	"
신설	㉥	녹 지	<ul style="list-style-type: none"> <li>• 위치:사동1031-7</li> <li>• 면적:42,400㎡</li> </ul>	<ul style="list-style-type: none"> <li>◦ 광로3-8호선변 및 준공업지역 주변에 완충녹지 지정</li> </ul>
신설	㉦	녹 지	<ul style="list-style-type: none"> <li>• 위치:본오동728</li> <li>• 면적:1,120㎡</li> </ul>	<ul style="list-style-type: none"> <li>◦ 신설 초등학교 부지의 도로변 소음을 차단하기 위하여 완충녹지 신설</li> </ul>
변경	㉧	녹 지	<ul style="list-style-type: none"> <li>• 일부폐지</li> <li>• 위치:수암동10</li> <li>• 면적:8,406→ 6,586㎡ (감 1,820㎡)</li> </ul>	<ul style="list-style-type: none"> <li>◦ 학교부대시설(급식시설)을 확보하기위한 완충녹지일부 폐지(현재 방음벽이 설치되어있음)</li> </ul>
변경	㉨	녹 지	<ul style="list-style-type: none"> <li>• 위치:건건동</li> <li>• 면적:21,900→ 1,720㎡ (감 20,180㎡)</li> </ul>	<ul style="list-style-type: none"> <li>◦ 공사가 완료된 국도42호선변에 진입램프 및 통로바스와 미 조성되어있는 인근 완충녹지를 교통광장으로 결정함에 따라 녹지면적 감소</li> </ul>
신설	㉩	녹 지	<ul style="list-style-type: none"> <li>• 위치:사사동 산66</li> <li>• 면적:1,053㎡</li> </ul>	<ul style="list-style-type: none"> <li>◦ 학교 신설에 따라 교육환경을 보호하기위하여 완충녹지 신설</li> </ul>
신설	㉪	녹 지	<ul style="list-style-type: none"> <li>• 위치:신길동664</li> <li>• 면적:3,230㎡</li> </ul>	"

## 다. 광장

구분	도면 표시 번호	시 설 명	변 경 내 용	변 경 사 유
변경	광1	광 장	• 위치: 원시동 726-2 • 교통광장→미관광장 • 면적: 70,650㎡	○ 반월공단 종업원들의 휴식처 제공을 위하여 교통광장을 미관광장으로 변경
신설	광2	광 장	• 위치: 부곡동 49-6 • 면적: 29,500㎡	○ 국도42호선의 확장공사가 완료됨에 따라 지적고시선과 이격되는 부분을 도시계획시설의 효율적인 관리를 위하여 교통광장으로 결정
신설	광3	광 장	• 위치: 팔곡동 557-3 • 면적: 42,300㎡	"
신설	광4	광 장	• 위치: 팔곡동 456 • 면적: 49,630㎡	"
신설	광5	광 장	• 위치: 건건동 876-63 • 면적: 44,400㎡	"
신설	광6	광 장	• 위치: 사사동 580-9 • 면적: 131,200㎡	"
신설	광7	광 장	• 위치: 사사동 396-4 • 면적: 87,430㎡	"
신설	미1	광 장	• 위치: 본오동 874-7 • 면적: 2,936.9㎡	○ 전철 및 상업지역 이용객을 위한 만남의 장 및 휴식공간 제공을 위하여 미관광장 신설
신설	미2	광 장	• 위치: 본오동 873-6 • 면적: 2,935.1㎡	"

## 라. 유원지

구분	도면 표시 번호	시 설 명	변 경 내 용	변 경 사 유
변경	유	유 원 지	• 면적: 99,105.4㎡ (감: 55,510.2㎡)	○ 미조성 되어있는 유원지를 운동장에 편입하여 변경결정
신설	마	선감유원지	• 면적: 2,287,148㎡	○ 수도권의 다양한 관광수요 증가에 부응하고 서해안관광의 중추적 역할 수행
신설	바	메추리유원지	• 면적: 1,441,000㎡	"
신설	사	구봉유원지	• 면적: 820,890㎡	"
신설	아	쪽박섬유원지	• 면적: 183,030㎡	○ 당일관광객 위주의 차별화된 적정규모의 유원지 개발



## 마. 청소년 수련시설

구분	도면 표시 번호	시 설 명	변 경 내 용	변 경 사 유
신설	련1	청소년수련시설	• 신설 : 293,212㎡	◦기 결정된 준도시지역, 운동·휴양지구를 금회 청소년수련시설로 반영

## 3-3. 유통 및 공급시설

## 가. 시장

구분	도면 표시 번호	시설명	변 경 내 용	변 경 사 유
변경	가	시 장	• 면적 : 54,081.8㎡ (증 : 11,100㎡)	◦농수산물도매시장의 주차장 확보 및 장래 확장을 고려한 추가 부지확보

## 나. 수도시설

구분	도면 표시 번호	시 설 명	변 경 내 용	변 경 사 유
신설	수1	수도(가압장)	• 위치 : 대부북동 산2-14 • 신설 : 955㎡	◦대부동의 용수수요에 대처하기 위한 상수도 공급 계획 반영
신설	수2	수도(배수지)	• 위치 : 대부동동 산235일원 • 신설 : 8,423㎡	"

## 3-4. 공공문화 복지시설

## 가. 운동장

구분	도면 표시 번호	시 설 명	변 경 내 용	변 경 사 유
폐지	-	주 구 운동장	• 폐지: 23개소 (감: 313,070.5㎡)	◦도시계획시설 기준에 적합한 반월종합운동장 및 제일C.C를 제외한 주구운동장 폐지
변경	1	운동장	1,512,912.6㎡ (증: 55,510.2㎡)	◦미조성되어있는 유원지를 운동장으로 편입시켜 토지의 효용성 제고

## 나. 공용의 청사

구분	도면 표시 번호	시 설 명	변 경 내 용	변 경 사 유
변경	공	공용의 청사	• 변경: 91,319.1 (감: 9,750㎡)	◦ 종합운동장 교통영향평가 심의사항 이행을 위하여 대로3류(25m) 신설에 따른 면적감소

## 다. 학 교

구분	도면 표시 번호	시 설 명	변 경 내 용	변 경 사 유
신설	초1	초등학교1	• 신설:12,000㎡	◦장래 소요되는 생활권별 학교용지의 확보를 위하여 원곡동 지역에 지정
신설	초2	초등학교2	• 신설:16,130㎡	◦장래 소요되는 생활권별 학교용지의 확보를 위하여 원곡동 지역에 지정(정지 재2공원 일부포함하여 지정)
신설	초3	초등학교3	• 신설:12,004㎡	◦와동 운동장 부지 일부를 초등학교로 변경 결정하여 수암생활권중 와동의 인구증가에 따라 소요되는 초등학교 부지확보
신설	초4	초등학교4	• 신설:26,000㎡	◦장래 소요되는 생활권별 학교용지의 확보를 위하여 본오3동 지역에 지정
신설	초5	초등학교5	• 신설:11,964㎡	◦장래 소요되는 생활권별 학교용지의 확보를 위하여 팔곡동 지역에 지정
신설	초6	초등학교6	• 신설:12,005㎡	◦장래 소요되는 생활권별 학교용지의 확보를 위하여 지정 (각골공원 및 운동장 일부포함)
신설	초7	초등학교7	• 신설:13,400㎡	◦사사동 주변지역이 기존시가지와 생활공간의 분리 및 국도 42호선 에 의하여 인근 지역과 단절이 되어 초등학교 별도 확보 ◦중로 2-124호선변으로 완충녹지 폭 10m확보
신설	초8	초등학교8	• 신설:10,000㎡	◦부곡동에 부지확보가 지난하여 교육청 요구부지인(시낭공원)에 학교 결정
신설	초9	초등학교9	• 신설:12,540㎡	◦기존시설의 도시계획결정
신설	초10	초등학교10	• 신설:10,900㎡	◦기존시설의 도시계획결정
신설	중1	중학교1	• 신설 : 12,639㎡	◦장래 소요되는 생활권별 학교용지의 확보를 위하여 선부1동 지역에 지정 ◦교육청요구부지(샛터공원)에 대한 대체부지
신설	중2	중학교2	• 신설 : 16,600㎡	◦장래 소요되는 생활권별 학교용지의 확보를 위하여 고잔2동 지역에 지정
신설	중3	중학교3	• 신설 : 28,130㎡	◦장래 소요되는 생활권별 학교용지의 확보를 위하여 일동 지역에 지 정
신설	중4	중학교4	• 신설 : 16,434	◦기존시설의 도시계획결정
신설	고1	고등학교1	• 신설 : 19,500㎡	◦장래 소요되는 생활권별 학교용지의 확보를 위하여 고잔동 지역에 지정
신설	고2	고등학교2	• 신설 : 24,200㎡	• (와동)
신설	고3	고등학교3	• 신설 : 14,300㎡	• (부곡동)
신설	고4	고등학교4	• 신설 : 14,549㎡	• (초지동)
신설	고5	고등학교5	• 신설 : 15,000㎡	• (사2동)
신설	고6	고등학교6	• 신설 : 23,584㎡	◦기존시설의 도시계획결정
신설	고7	고등학교7	• 신설 : 9,400㎡	◦기존시설의 도시계획결정
신설	학1	대부초교	• 신설 : 10,340㎡	◦기존시설의 도시계획결정
신설	학2	대동초교	• 신설 : 7,700㎡	◦기존시설의 도시계획결정
신설	학3	대남초교	• 신설 : 10,600㎡	◦기존시설의 도시계획결정
신설	학4	풍도초교	• 신설 : 5,620㎡	◦기존시설의 도시계획결정
신설	학5	대부중교	• 신설 : 22,880㎡	◦기존시설의 도시계획결정
신설	학6	고등학교	• 신설 : 16,220㎡	◦학생수 증가를 고려, 현재 통합되어 있는 대부중교 분리를 위한 고등 학교 이전부지 확보

## 라. 사회복지시설

구분	도면 표시 번호	시 설 명	변 경 내 용	변 경 사 유
신설	사	사회복지 시 설	<ul style="list-style-type: none"> <li>• 위치 : 원곡동 116-3임 일원</li> <li>• 면적 : 4,460㎡</li> </ul>	○장래 노령화 사회에 대비한 노인시설 확충

## 3-5. 도시방재시설

## 가. 하천

구분	도면 표시 번호	시 설 명	변 경 내 용	변 경 사 유
변경	개	준용하천 (안산천)	<ul style="list-style-type: none"> <li>• 기점 : 장하동 340-92</li> <li>• 종점 : 사동</li> <li>• 면적 : 689,717㎡ (증219,727㎡)</li> </ul>	○수암동의 행정구역 편입에 따라 안산천을 도시계획시설로 연장결정
신설	폐	준용하천 (반월천)	<ul style="list-style-type: none"> <li>• 기점 : 팔곡1동 10-2</li> <li>• 종점 : 팔곡1동 100</li> <li>• 면적 : 366,856㎡</li> </ul>	○반월동의 행정구역 편입에 따라 반월천을 도시계획시설로 결정
신설	폐	준용하천 (건건천)	<ul style="list-style-type: none"> <li>• 기점 : 건건동 302-2</li> <li>• 종점 : 건건동 956</li> <li>• 면적 : 57,931㎡</li> </ul>	○반월동의 행정구역 편입에 따라 건건천을 도시계획시설로 결정

## 3-6. 보건위생시설

## 가. 도축장

구분	도면 표시 번호	시 설 명	변 경 내 용	변 경 사 유
폐지	도	도 축 장	<ul style="list-style-type: none"> <li>• 폐지 : 16,529㎡</li> </ul>	○미조성되어있는 도축장 폐지

## 나. 하수도

구분	도면 표시 번호	시 설 명	변 경 내 용	변 경 사 유
변경	하1	하수도 (하수종말처리장)	• 면적 : 230,109.3㎡ (증 : 19,392.3㎡)	◦ 하수종말처리장 용량증설에 따른 부지확보를 위하여 결정
신설	하2	하수도 (하수종말처리장)	• 신설 : 19,100㎡	◦ 안산 하수도정비기본계획에서 제시된 대 부지역 하수도 시설반영
신설	하3	하수도 (오수중계펌프장)	• 신설 : 945㎡	,

## 다. 종합의료시설

구분	도면 표시 번호	시 설 명	변 경 내 용	변 경 사 유
변경	중	종합의료시설	• 변경 : 46,378㎡ (감 : 1,220㎡)	◦ 화랑유원지 교통영향평가 심의시 도로 set-back구간과 연계한 도로확폭으로 면적감소

## 안산도시계획재정비에따른의회의견청취의견에 대한 도시·건설위원회 의견서

도시기본 계획상 1, 2단계인 목표년도 2006년의 84만명의 인구를 수용하기 위한 도시계획을 수립하기 위해 세부용도 지역 및 단위도시계획 시설을 도시계획법 제11조 규정에 의거 입안하여 동법 시행령 제7조의2 규정에 따라 시의회의 의견을 청취하고자 하는 사항으로

- 원곡동 795번지 일원의 도시계획 변경은 이미 상가가 형성되어 있고 역세권 개발 차원에서 타당하다고 사료되나 주거지역의 공간 및 기능을 보호하는 차원에서 안산역 앞 도로와 접한 최소한의 부분만 적용함이 적절하다고 판단되며,
- 대부동 지역의 염전 및 폐염전 부지의 도시계획에 대해서는 동일하게 자연녹지 지역으로 지정하는 것이 형평성의 원칙에 부합된다고 사료되며,
- 대부동의 금번 도시기본계획에 주거지역으로 미지정된 지역에 대하여 주민을 보호한다는 차원에서 취락지구로 지정하는 것이 바람직하다 할 것이며, 또한 동 지역의 세부용도 지정 입안시 잔여 토지에 대하여는 선형을 변경하여 필요목적 대로 사용이 가능할 수 있는 방안으로 추진 되어야 할 것임.

- 시냇공원은 많은 예산을 투자하여 이미 공원으로 이용되고 있는 공공시설이고, 도시의 건전한 발전에 상당한 기여를 하고 있는 공원을 축소 변경하는데는 많은 문제점이 예견되는 바 동 지역의 초등학교 부지를 부곡동 산167번지 일원등 주민들의 충분한 여론을 수렴 후 적정한 부지를 선정하는 방안으로 추진되어야 할 것이며,
- 와동운동장도 이미 운동장이 완료되어 다수의 시민들이 이용하고 있는 공공시설인만큼 동 지역의 초등학교 부지를 지역주민들의 충분한 여론을 수렴후 적정한 제3의 장소를 선정하는 방안으로 추진되어야 할 것임
- 기 화랑초등학교가 위치한 지역에 중·고를 신설하여 학교 타운화 할 경우 특정시간대 교통혼잡등 주민 불편이 가중될 것으로 예견되는 바 이러한 제반사항을 고려하여 고잔1동 명성교회 옆 산81번지, 산67-1번지 일원 자연녹지 지역에 중학교 또는 고등학교 부지를 선정, 재정비에 반영토록 해야 할 것임.
- 선부2동 991-20번지 지역은 주차난이 심각한 지역으로써 '98년 3월 주민 300명의 연서로 작성한 건의 내용의 접수 처리결과 선부동 991-20번지 상에 120면의 주차장을 설치하는 것으로 통보받은 바 있으므로 동 사항이 금번 도시계획재정비에 반영되도록 하여야 할 것이며,

- 선부3동 지역에는 비교적 고밀도 주택 단지가 있는 관계로 주택가의 주차난이 매우 심각한 실정에 있는바 시측의 설명대로 선부3동 1161번지, 1162번지와 1163번지의 근린공원 조성 계획에 주차장 설치에 대한 주민의 의견이 적극 반영될 수 있도록 조치하여야 할 것임.
- 우리시의 인구 규모등 시세를 감안할 때 도축장 시설은 꼭 필요하다고 판단되는바, 동 시설의 부지는 가능한한 주변 환경 및 주민의 피해가 최소화 될 수 있는 적정한 부지를 물색, 도시계획재정비에 포함 시켜야 할것으로 의결 통보 하고자 함.