

안산시도시계획시설(철도외6개시설)결정및변경결정에따른의견청취의견

의안 번호	594
----------	-----

제출년월일 : '97. 4.

제 출 자 : 안산시장

1. 主要内容

○ 도시계획시설결정 및 변경결정조서

가. 철도 신길정차장

구분	시설명	시 설 의 세 분	위 치			연 장 (m)	면 적 (㎡)	비 고
			기점	중점	주요경과지			
신설	철 도 (안산선)	신 길 정 차 장	안산시 신길동 216-110번지 일원			-	25,678	

나. 상록수역의 역세권 개발(지하도로, 광장, 주차장)

• 철 도

구분	시설명	시 설 의 세 분	위 치			연 장 (m)	면 적 (㎡)	비 고
			기점	중점	주요경과지			
기정	철 도 (안산선)	일반전철 (본선)	군포읍 금정리	안산시 신길동		20,420	538,271	
변경	"	"	안산시 본오동 409번지일원			20,420	534,664	주차장 계획으로 면적감 3,607㎡

• 녹 지

시설명	시 설 의 세 분	위 치	면 적 (㎡)			비 고
			기 정	변 경	변경후	
반일녹지	완충녹지	안산시 이동, 본오동	58,384	감 18,243	40,141	주차장, 광 장계획으로 면적감

• 광 장

시설명	시설의 세분	위 치	면 적 (㎡)			비 고
			기 정	변 경	변경후	
반월녹지	완충녹지	안산시 본오동 875-5 번지	58,384	감 18,243	40,141	주차장, 광 장계획으로 감
광 장	교통광장	"	-	5,430	5,430	신 설

주 차 장	노외주차 장(지상)	안산시 본오동 874-7 번지	2,937	감 2,937	-	폐 지
광 장	미관광장	"	-	2,937	2,937	신 설

주 차 장	노외주차 장(지상)	안산시 본오동 873-6 번지	2,935	감 2,935	-	폐 지
광 장	미관광장	"	-	2,935	2,935	신 설

• 도 로

구 분	시 설 명	시설의세분	위 치	면적(㎡)	비 고
신 설	도 로	지하도로	안산시 본오동 874-7번지 일원	14,050	역세권 지하도로 건설

• 주차장

시설명	시설의 세분	위치	면적 (㎡)			비고
			기정	변경	변경후	
철도 (안산선)	일반전철 (본선)	기점 : 군포읍 금정리 종점 : 안산시 신길동	538,271 (연장 20,420m)	감 3,607	534,664	
반월녹지	완충녹지	안산시 이동, 본오동	58,384	감 18,243	40,141	주차장, 광 장계획으로 감
주차장	노외주차 장 (지상)	안산시 본오동 875-5 번지	-	2,990	2,990	신설
"	"	" 876-4 번지	-	7,810	7,810	"
"	"	" 409 번지	-	5,620	5,620	"
"	"	" 873-6 번지	2,935	감 2,935	-	광장계획으 로 폐지
"	"	" 874-7 번지	2,937	감 2,937	-	"

다. 하수도

구분	시설명	시설의 세분	위치	면적 (㎡)			비고
				기정	변경	변경후	
기정	군자녹지	완충녹지	안산시 원곡동991번지	245,157	감 190	244,967	
변경	하수도	펌프장 (제6호)	"	1,380	190	1,570	
기정	성어공원	근린공원	안산시 성포동589번지	26,463	감 213	26,250	
신설	하수도	펌프장 (제13호)	"	-	213	213	

구 분	시설명	시 설 의 세 분	위 치	면 적(m ²)	비 고
신 설	하 수 도	펌 프 장 (제3-1호)	안산시 사동 1031-8 번지	155	
신 설	"	펌 프 장 (제10호)	안산시 팔곡동 281-3 번지	2,314	
신 설	"	펌 프 장 (제12호)	안산시 신길동 622-7 번지일원	1,400	

2. 提案事由

가. 철도 신길정차장

- 건설부고시 제66호('94. 3. 8)로 변경결정된 철도시설에 대하여
- 수도권 광역전철망 확충사업의 일환으로 전철이용승객의 수송을 위한 전동차의 유지 및 검수를 위하여
- 차량기지를 건설하고 이에따른 철도인입선을 기존 안산역에서 안산선을 연장하여 정거장을 추가 신설하고
- 수인선 전철과 현재 운행중인 과천선을 상호 연결하여 지역주민의 교통편익을 증진시키고자 함

나. 지하도로(상록수역의 역세권 개발)

- 역세권 주변의 인구밀집으로 상록수역의 이용객(1일 약5만5천명)이 급증하여 이로 인한 역주변의 재개발이 요구되어
- 도로의 입체화와 상권 개발을 위한 지하도로와 주차장, 광장시설을 건설하여
- 역주변의 교통체계 개선은 물론 쾌적한 도시가로환경을 조성하고자 함

다. 하수도(중계펌프장)

- 우리시 관내에서 발생하는 생활하수와 축산폐수및 공업지역에서 발생하는 공장폐수로인한 시화 담수호의 수질 오염을 방지하고자,
- 우리시 하수종말처리장으로 이송처리에 필요한 중계펌프장을 건설하고자 함

3. 參考事項

- 입안자 : 안산시장
- 용도지역 : 자연녹치지역, 일반상업지역
- 주민의견청취 결과
 - 공람공고
 - '97. 3. 17부터 14일간(인천일보)
 - '97. 3. 18부터 14일간(중부일보)
 - 제출의견 : 없음
- 현황도 1부 : 덧붙임 참조
- 법적근거 : 도시계획법 제12조 제1항

4. 檢討意見

가. 철도 신길정차장

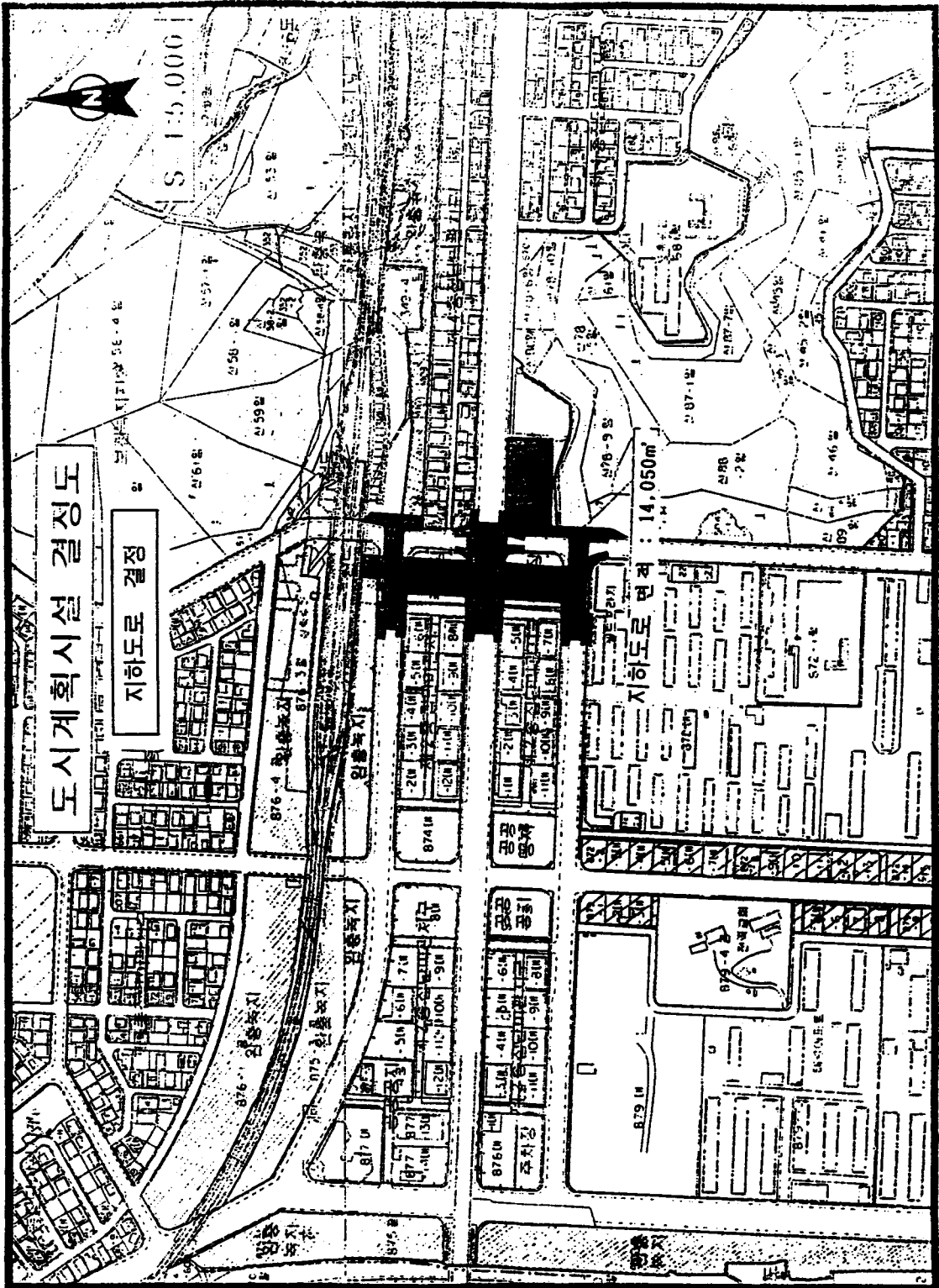
- 철도 정차장은 철도청의 사업계획에 의하여
- 지역주민의 교통편의를 위하여 운행되는 전동차 유지관리에 필요한 정차장시설 확보
- 철도시설의 확충에 따른 지역교통망의 개선으로 지역경제 활성화에 기여할것으로 사료됨

나. 지하도로(상록수역의 역세권개발)

- 우리시 상록수역의 이용시민이 급증하여 동지역의 역세권개발의 필요성이 대두되어
- 동지역에 지하도로와 주차장, 광장시설을 건설하여 교통망의 개선과 상권개발로 무질서한 상행위의 방지와 쾌적한 도시 가로환경 조성효과가 기대됨

다. 하수도(중계펌프장)

- 우리시의 하수처리계획에 따라 각 지역에서 발생되는 하수를 하수종말처리장으로 이송처리하기 위하여
- 지역별 하수중계펌프장을 건설함으로써 하천및 시화담수호의 수질개선효과에 기여할것으로 사료됨



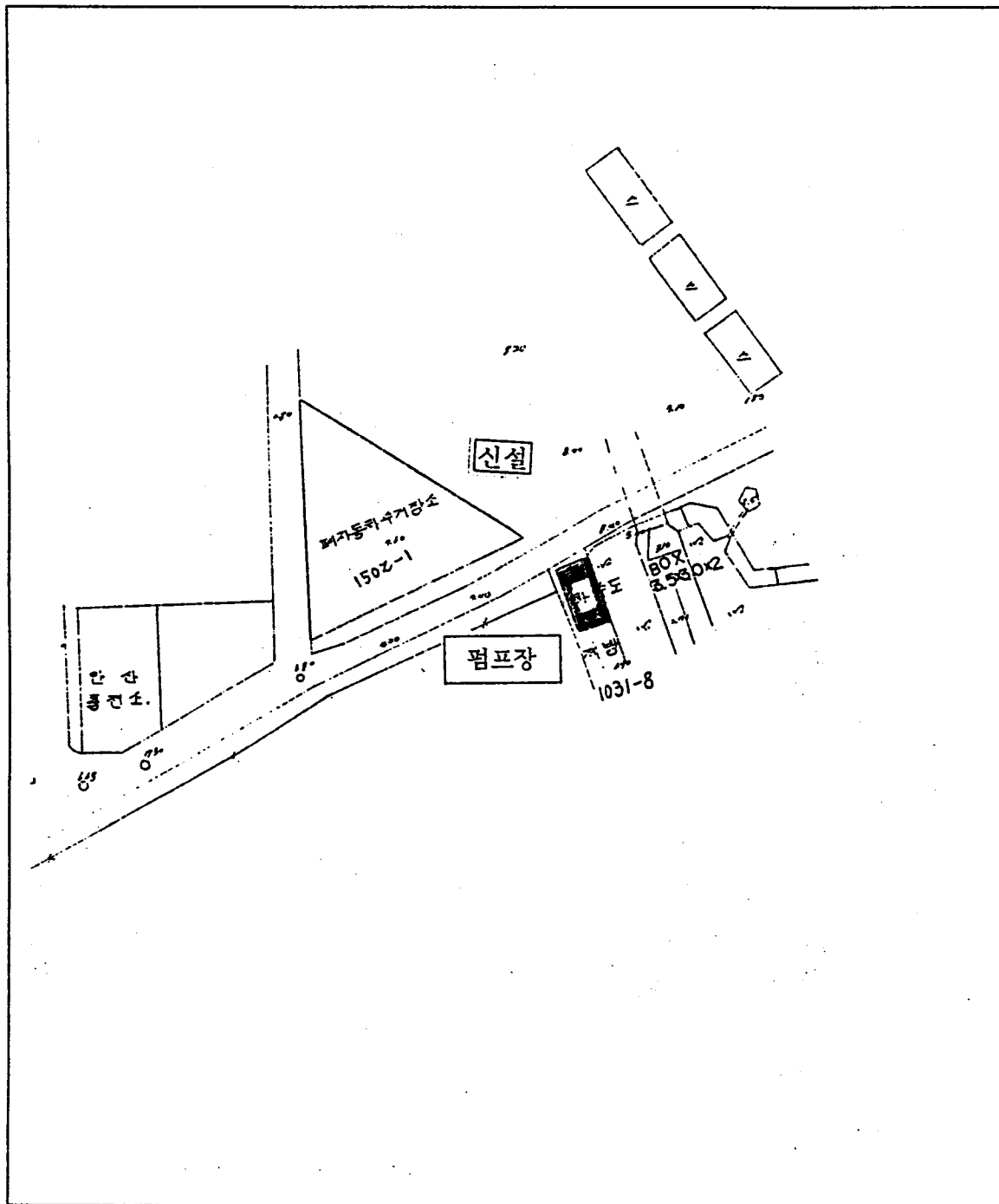




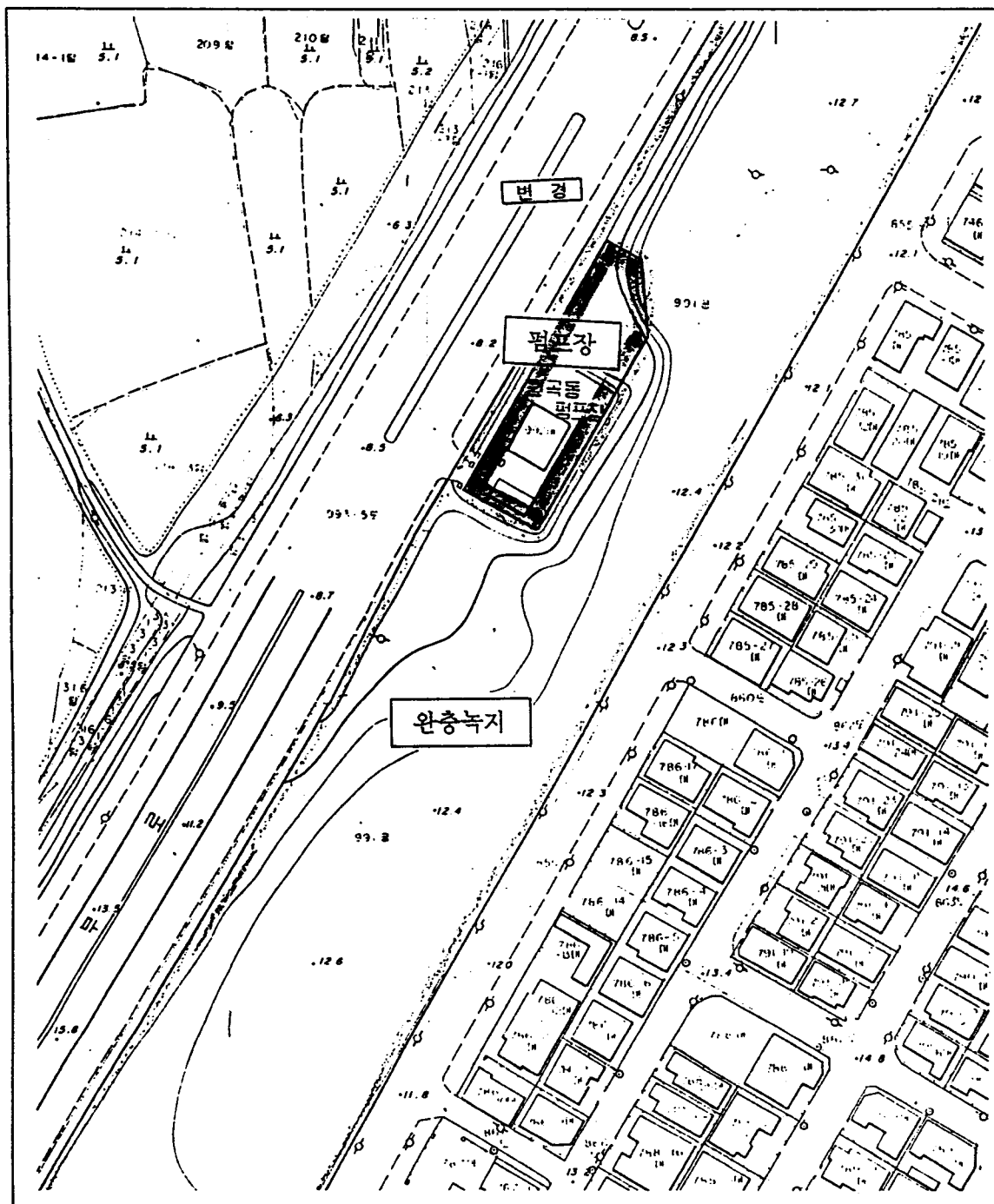
위 치 도



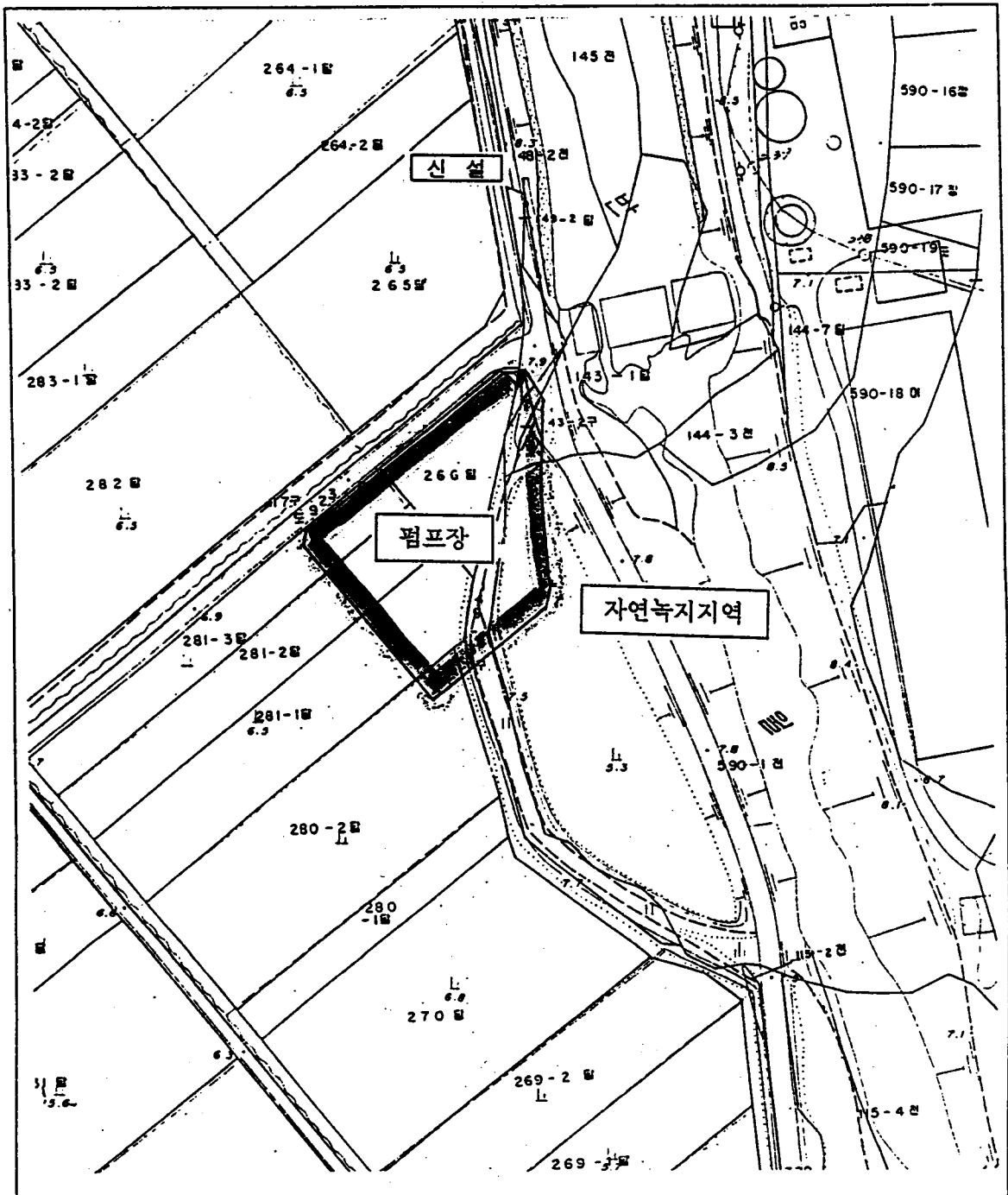
도시계획시설(하수도 : 펌프장) 결정 및 변경결정도
(P3-1 펌프장)



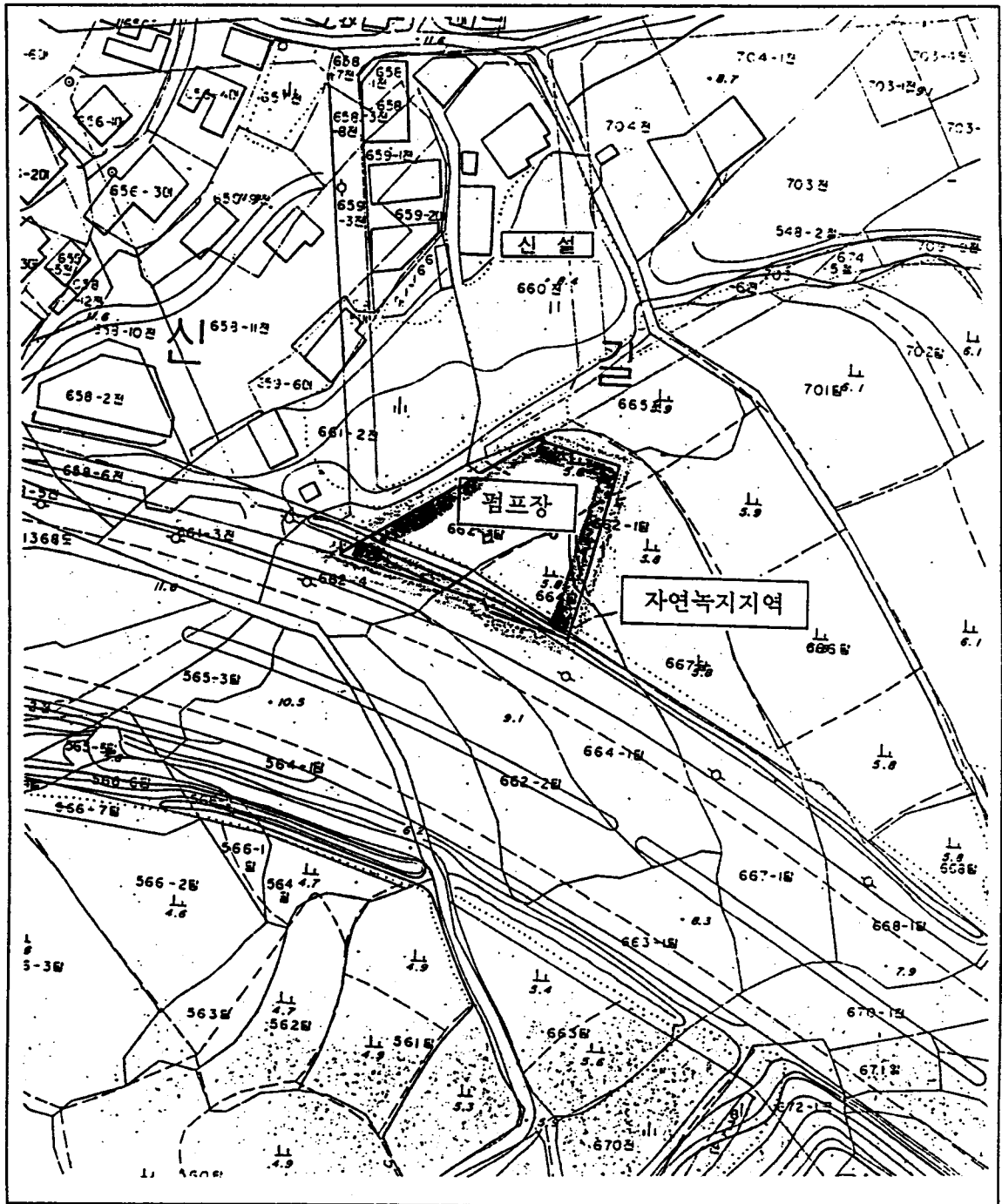
도시계획시설(하수도 : 펌프장) 결정 및 변경결정도
(P6 펌프장)



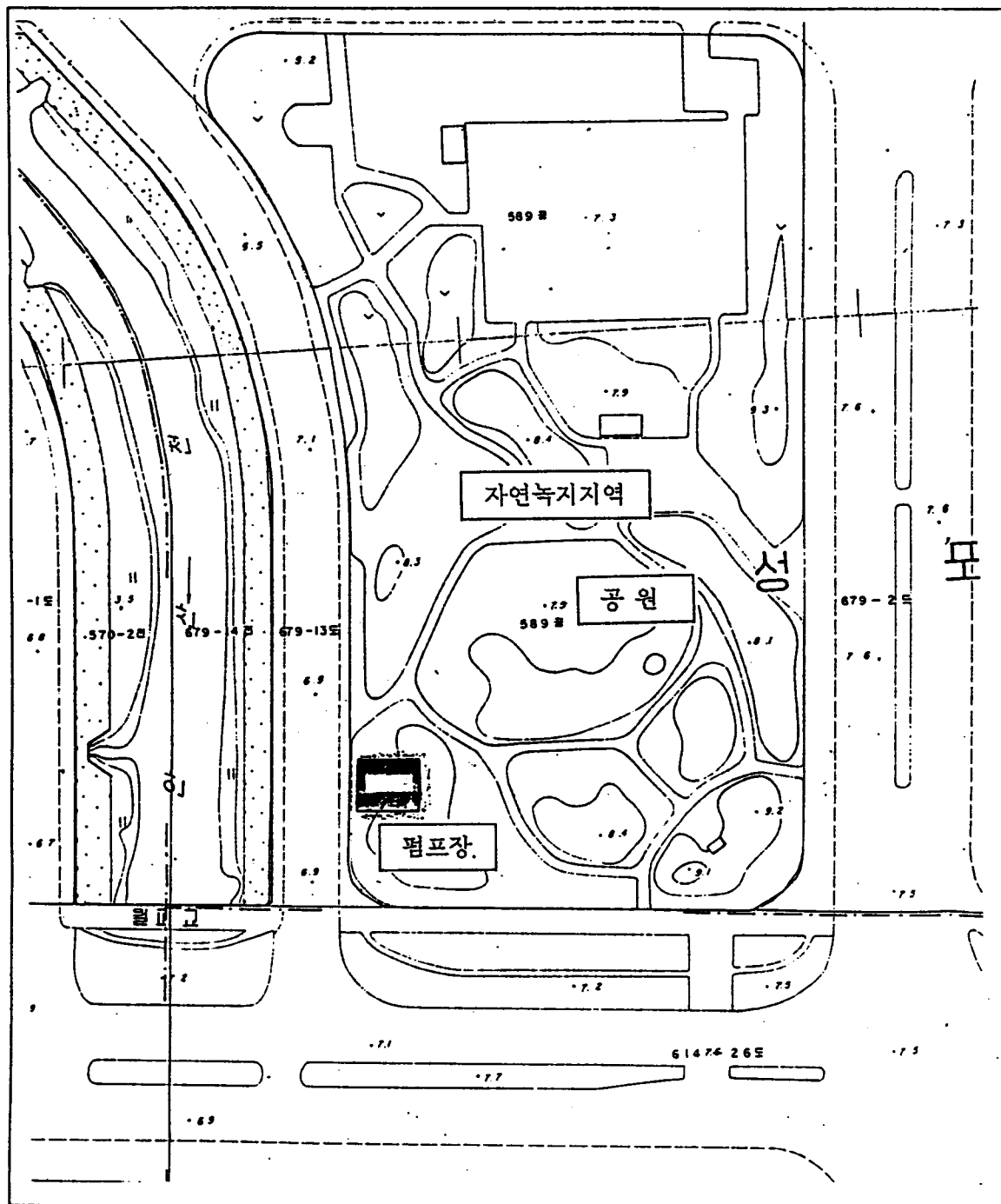
도시계획시설(하수도 : 펌프장) 결정 및 변경결정도
(P10 펌프장)




도시계획시설(하수도 : 펌프장) 결정 및 변경결정도 (P12 펌프장)



도시계획시설(하수도 : 펌프장) 결정 및 변경결정도
(P13 펌프장)



안 산 시 의 회 의 건 서

안 건 명	안산도시계획시설(철도역6개시설)결정및변경결정때른의회의견청취의견		
제 출 자	안 산 시 장	제 출 일 자	1997. 4. 16
의 건 청 취 요 지		안 산 시 의 회 의 건	
<p>동 의견청취의 건은 수도권 광역 전철망 확충사업의 일환으로서 전철이용 승객의 수송을 위한 전동차의 유지 및 검수를 위하여 차량기지를 건설하고 철도인입선을 기존 안산역에서 안산선을 연장하여 정거장을 추가 신설하는 한편 수인선 전철과 과천선을 상호 연결하며, 상록수역세권 주변의 인구밀집으로 재개발이 요구되어 지하 도로와 주차장, 광장 시설을 건설하고, 생활하수와 축산폐수 및 공장폐수로 인한 시화담수의 수질오염을 방지코자 중계펌프장을 건설하고자 의회의견을 청취하고자 함.</p>		<p>신길정차장을 건설함에 있어서는 정차장을 이용하는 주민들의 불편함이 없도록 주변도로(대류 2류)와 연계 추진되도록 하여야 할 것이며, 상록수역세권을 개발함에 있어서는 주차빌딩은 도로와 최대한 원거리에 위치되어야 할 것이며 본오동 349-4 완충녹지 지역을 주차면적으로 확대하고 주차 빌딩과 연계하여 원활한 교통소통이 될 수 있도록 일동진입로(교각뒷편)에 차선을 확장하는 한편 주민주차 편의를 위하여 전철역 양옆면에 설치된 주차장 2개소가 서로 연결 이용될 수 있는 도로개설 방안이 검토 추진되어야 할 것이라고 통보함.</p>	
<p style="text-align: right;">1997년 5월 10일</p> <p style="text-align: center;">안 산 시 의 회 의 장</p> <div style="text-align: right;">  </div>			